



Handleiding

LogMeIn

1e druk: juni 2006
Station to Station, Woerden

Inhoudsopgave

1.	Inleiding.....	3
2.	Systeemeisen	4
3.	Begrippenlijst	5
4.	LogMeln installeren	6
5.	Firewalls	10
6.	De doelcomputer overnemen.....	12
7.	De verbinding afsluiten	14
8.	Computers toevoegen of verwijderen.....	15
9.	Computerinstellingen	16
10.	Snelkoppeling op het bureaublad	17
11.	Accountgegevens beheren	18
12.	Het LogMeln wachtwoord wijzigen	19
13.	Secundaire Gebruikers.....	20
14.	LogMeln optimaal gebruiken	21

1. Inleiding

LogMeIn is een website waarmee een verbinding gemaakt kan worden met een andere computer, mits beide op het internet zijn aangesloten. LogMeIn kent twee versies:

- met de **Lite-versie** kan verbinding met een andere computer gemaakt worden en kan de besturing van deze computer overgenomen worden.
- De **Pro-versie** biedt daarnaast onder andere de mogelijkheid bestanden uit te wisselen tussen de twee computers, gegevens te synchroniseren en documenten van de doelcomputer af te drukken via de lokale computer.

In deze handleiding worden de belangrijkste functies van de Lite-versie beschreven. Een uitgebreide (Engelstalige) handleiding is te vinden op:
<https://secure.logmein.com/go.asp?page=support#manual>



2. Systemeisen

Doelcomputer (de computer op afstand die overgenomen wordt)

- Windows 2000, XP, of Server 2003.
- Internet Explorer of Netscape Navigator 4.0 of hoger.
- Een internetverbinding via een kabelmodem, ISDN of DSL.

De lokale computer (de computer die u gebruikt om de andere computer over te nemen):

- Windows XP, Server 2003, 2000, NT4, ME, en 98 of elk ander besturingssysteem dat het gebruik van Java ondersteunt.
- Internet Explorer of Netscape Navigator 4.0 of hoger. LogMeIn vereist dat Java in de internetbrowser gebruikt kan worden. Het gebruik van Active X moet mogelijk zijn.
- Een internetverbinding via een kabelmodem, ISDN of DSL.

3. Begrippenlijst

Doelcomputer

Dit is de computer die u van afstand wilt overnemen. Dit kan bijvoorbeeld uw computer op school zijn die u vanaf uw thuiscomputer of onderweg wilt overnemen.

De Logmein-software moet op de doelcomputer zijn geïnstalleerd om er toegang toe te krijgen.

Lokale computer

Dit is elke willekeurige computer met een internetverbinding, vanwaar u de **doelcomputer** wilt overnemen. Als u bijvoorbeeld thuis of in een internetcafé bent, is de computer waar u voor zit de lokale computer, waarmee u uw computer thuis of op school kunt overnemen.

Computernaam

Dit is de unieke naam waarmee u de doelcomputer identificeert. U geeft deze unieke naam wanneer u de LogMeIn-software op de doelcomputer installeert. Dit kan een naam zijn zoals "Mijn thuiscomputer" of "Mijn schoolcomputer". Als u een specifieke doelcomputer wilt overnemen, opent u de website van LogMeIn en klikt u, nadat u ingelogd bent, op de computernaam van de computer die u wilt overnemen.

E-mailadres en Logmein-Wachtwoord

Dit zijn het e-mailadres en het wachtwoord dat u gebruikt om uw LogMeIn-account te maken. Elke keer als u via de website van LogMeIn inlogt, gebruikt u dit e-mailadres en wachtwoord. Het e-mailadres dient een geldig adres te zijn.

Computer Toegangscode

Dit is het wachtwoord dat u gebruikt om verbinding met de doelcomputer te maken. Wanneer u de software van LogMeIn op de doelcomputer installeert, wordt u gevraagd deze toegangscode in te voeren. Als u niet gevraagd wordt een toegangscode in te voeren, wordt standaard het Windows wachtwoord van de doelcomputer door LogMeIn ingesteld.

Primaire gebruiker

Als u een Logmein-account instelt om uw doelcomputer over te kunnen nemen, bent u de primaire gebruiker. Als primaire gebruiker kunt u secundaire gebruikers aan uw account toevoegen.

Secundaire gebruiker

Secundaire gebruikers kunnen alleen die computers overnemen die u als primaire gebruiker selecteert. U kunt die toegang ook op elk moment ontzeggen. Secundaire gebruikers kunnen geen informatie zien over uw primaire gebruikersaccount.

4. LogMeIn installeren

Voer onderstaande stappen uit om uw account aan te maken en LogMeIn op uw doelcomputer te installeren:

- Ga naar de computer die u vanaf een andere computer wilt overnemen. Dit is uw doelcomputer.
- Ga naar de volgende website: <http://www.logmein.com>.
- Klik op “Products” in de navigatiebalk, boven in het scherm.
- Selecteer in het menu dat verschijnt de gratis versie van LogMeIn (LogMeIn Free).
- Klik op de “LogMeIn-products-pagina” op de knop [Download LogMeIn Free].
- In onderstaand scherm vult u aan de rechter kant, onder “New user? Create an account” een geldig e-mailadres en een wachtwoord in.
- Klik daarna op de knop [Create Account]

Getting Started

Already a user? Log in

Email

Password

[Log Me In >](#)

[forgot your password?](#)

New user? Create an account

Your information is kept strictly confidential.

Enter your email *

Confirm email *

Enter a password *

Confirm password *

Password Strength

I plan to use LogMeIn *

[Create Account >](#)

* required fields

In het volgende scherm krijgt u de mededeling dat u succesvol bent geregistreerd:

LogMeIn PRO

You are currently logged in as henkheuter@wanadoo.nl

Home Company Products **LogMeIn Pro** Pricing My Computers

Home > Welcome to LogMeIn

My Computers LogMeIn Free/Pro LogMeIn Backup

You've successfully registered, and now must add the computer(s) to your account. Once you've added a computer, you can control it remotely, share & transfer files, & invite guests to remotely view your PC.

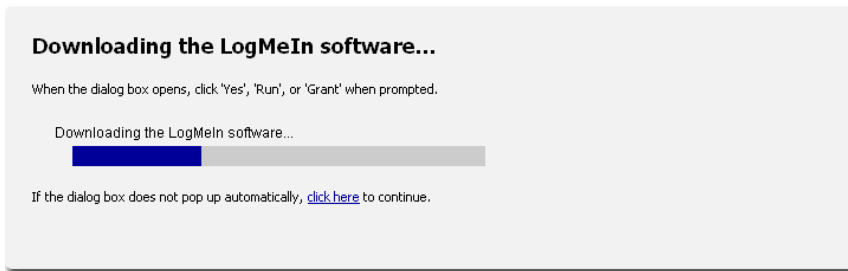
Next Step: Add computers to your account. Click "Add Computer" to start the Add Computer Wizard.

After adding computers to your account, you will be brought to the "My Computers" page, where you can Remote Control, Guest Invite & Share/Transfer files.

[Add Computer](#)

- Klik op “Add Computer” om een computer toe te voegen aan uw account.

In het volgende scherm krijgt u de mededeling dat de software wordt gedownload:



- Als het downloaden is voltooid, verschijnt het welkomstscherf van het programma:



- Klik op de knop [Next]
- Accepteer alle voorgestelde opties en voorwaarden. De software wordt geïnstalleerd.

Let op

Het kan gebeuren dat er een extra installatiestap nodig is om het programma te kunnen installeren. Dit komt voor wanneer Windows 98 wordt gebruikt. U wordt gevraagd een gebruikersnaam en wachtwoord te maken. Deze gegevens heeft u nodig om de computer op afstand te kunnen overnemen.

Als u de doelcomputer op afstand wilt overnemen, moet de doelcomputer aan drie voorwaarden voldoen:

- De doelcomputer staat aan
- De doelcomputer heeft verbinding met internet via een kabel- of ADSL-verbinding
- De service van LogMeIn is werkzaam
(U ziet dit aan het LogMeIn-logo rechtsonder in de systeembalk.



ActiveX

Als u een verbinding gaat opzetten, kunt u de vraag krijgen of ActiveX-componenten van 3amLabs Inc gedownload en geïnstalleerd mogen worden. Als u dit toestaat, optimaliseert u het beeld van de doelcomputer op de locale computer. Dit resulteert in een levendiger beeld op de lokale computer.

- Om ActiveX mogelijk te maken, klikt u op de knop [Yes] wanneer onderstaand scherm verschijnt tijdens het opzetten van de verbinding:



U kunt ook een vinkje plaatsen bij "Always trust content from 3am Labs, Inc."

Als u besluit Active X niet te downloaden, of als u geen administratorrechten heeft op de lokale computer, wordt u gevraagd een Java-applet te downloaden.

Java

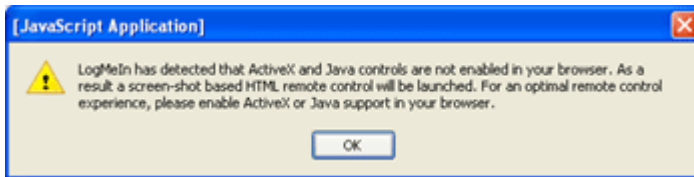
Als u het gebruik van ActiveX niet heeft toegestaan, kan u gevraagd worden om een Java-applet te downloaden. Als Java is toegestaan, is het beeld van de doelcomputer op de lokale computer vergelijkbaar met dat bij het gebruik van ActiveX.

- Om Java te kunnen gebruiken, klik u op de knop [Yes] als onderstaand scherm verschijnt:



HTML

Als zowel het gebruik van ActiveX als Java niet wordt toegestaan, wordt de verbinding tot stand gebracht met HTML, nadat u op de knop [OK] heeft geklikt in onderstaand scherm:



Let op

Als u tijdens de verbinding gebruik maakt van HTML, ziet u een opeenvolging van schermafbeeldingen van de doelcomputer. Dit geeft een schokkerig beeld. Ook zal de muisbeweging niet goed zichtbaar zijn.

5. Firewalls

LogMeIn is compatibel met alle bekende firewalls en breedbandrouters. De firewall of router hoeft niet apart geconfigureerd te worden.

Wanneer u LogMeIn installeert, kan een enkele firewall een melding geven waarin u gevraagd wordt om LogMeIn toestemming te geven via internet te communiceren. U dient deze vraag met "Ja" te beantwoorden.

Volg de instructies hieronder om LogMeIn met ZoneAlarm, Norton Internet Security, Windows XP en Service Pack 2 firewalls te laten samenwerken:

ZoneAlarm firewall

LogMeIn is compatibel met de firewall van ZoneAlarm. ZoneAlarm maakt een aparte configuratie noodzakelijk. Nadat LogMeIn geïnstalleerd is, vraagt ZoneAlarm of "logmein.exe" toegang mag krijgen tot internet. Klik op de knop [Yes], en kies: "Remember this answer next time I use this program".

Als u ZoneAlarm in Expert mode gebruikt, dient u in ZoneAlarm de volgende stappen uit te voeren:

- Klik op "Program Control" en dan op "Program Wizard".
- Kies "Advanced" en klik op "Next".
- Klik op "Add".
- Ga naar de installatiemap van LogMeIn (standaard in C:\Program Files\LogMeIn)
- Dubbelklik op LogMeIn (of LogMeIn.exe als bestandsextensies worden weergegeven)
- Controleer of de "Access" en de "Server" zijn aangevinkt.
- Klik op Finish.
- Sluit "ZoneAlarm-Controlcenter" af.

Norton Internet Security firewall

- Open NIS vanuit de systeembalk (rechtsonder op het bureaublad) en dubbelklik op "Firewall".
- Ga naar het tabblad Programs en klik op "Add"
- Ga naar de plaats waar het "logmein.exe-bestand" staat (standaard in C:\Program Files\LogMeIn).
- Dubbelklik op het bestand (logmein.exe) en selecteer Permit in het menu. De category moet laten zien dat de huidige instellingen actief zijn.
- Klik op het tabblad Networking en voeg 127.0.0.1 toe aan vertrouwde websites.

Enkele recente versies van Norton Internet Security kunnen de werking van LogMeIn blokkeren als er op de doelcomputer geen gebruiker is ingelogd in Windows. Voer de volgende stappen uit om dit te voorkomen:

- Open Norton Internet Security op de doelcomputer en klik op "Open Norton Internet Security"
- Klik op Personal Firewall, en vervolgens op Configure – Advanced - General.
- Zoek in de lijst naar "Block access to secure sites" en klik er éénmaal op.
- Selecteer Modify, gevolgd door Permit, en klik daarna op OK.

Windows XP en Service Pack 2 firewalls

- Ga naar het configuratiescherm van Windows. (via Start – Instellingen - Configuratiescherm)
- Kies links in het scherm voor "Klassieke weergave"
- Dubbelklik rechts in het scherm op "Windows Firewall".
- Kies het tabblad "Uitzonderingen".
- Klik op "Programma toevoegen".

- Klik op “Bladeren” en zoek het bestand “logmein.exe” (standaard in C:\Program Files\LogMeIn).
- Dubbelklik op “logmein.exe”
- Klik op OK
- Controleer in het scherm Programma’s en services of “logmein.exe” is aangevinkt.
- Sluit alle vensters

6. De doelcomputer overnemen

U kunt met LogMeIn vanaf elke computer – als deze met internet verbonden is – uw doelcomputer benaderen en de controle ervan overnemen.

U ziet het bureaublad van uw doelcomputer en kunt alle programma's en toepassingen gebruiken, ook uw e-mailprogramma. U kunt ook een bestand afdrukken vanaf de doelcomputer naar de printer die op de lokale computer is aangesloten.

Voer de volgende stappen uit als u uw doelcomputer wilt overnemen:

- Ga naar de lokale computer (een computer die u wilt gebruiken om de doelcomputer over te nemen); de lokale computer dient met het internet te zijn verbonden.
- Ga naar de website “<http://www.logmein.com>” en log in met uw e-mailadres en wachtwoord.



- Op de pagina My Computers klikt u op de naam van de doelcomputer die u wilt overnemen. Deze computer dient aan te staan en verbonden te zijn met internet. Voor de computernaam staat het symbol “Online”. Als de doelcomputer uit staat of niet met internet verbonden is, staat er het symbol “Offline” voor.
- Als daar om gevraagd wordt, voert u de gebruikersnaam en wachtwoord van de doelcomputer in. (Dit zijn dezelfde gegevens die u gebruikt als u op de doelcomputer inlogt in het Aanmeldscherm van Windows).

Als u geen gebruikersnaam en wachtwoord gebruikt om in te loggen, voert u de toegangscode in die u gebruikte toen u LogMeIn installeerde op de doelcomputer.



U heeft nu verbinding met de doelcomputer.

U klikt in het scherm links op “Remote Control” om naar het bureaublad te gaan.

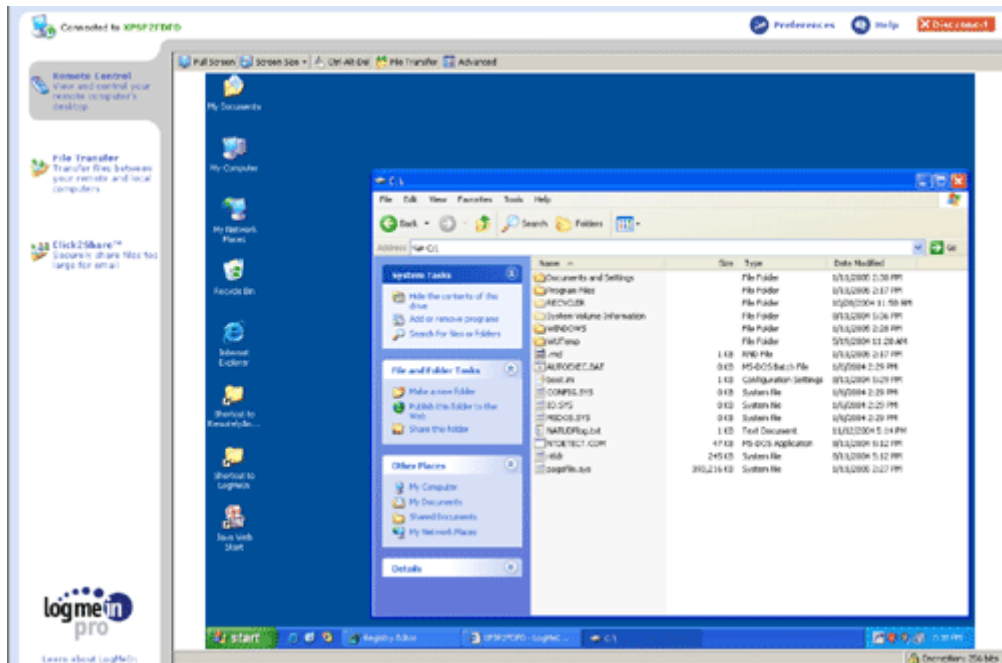
Wanneer u vanaf de lokale computer bent ingelogd in de doelcomputer, verschijnt het bureaublad in uw internetprogramma.

Boven in het scherm wordt een balk getoond met de volgende functies:

- **Full-screen mode** : Klik op deze knop om het bureaublad van de doelcomputer schermvullend in beeld te krijgen op de lokale computer. De menubalk wordt geminimaliseerd weergegeven boven in het scherm. Als de muis over de geminimaliseerde balk schuift, wordt de menubalk in de normale grootte weergegeven.
- **Screen Size:** : Klik op deze knop om de afmetingen van de doelcomputer aan te passen aan die van de lokale computer.
- **Ctrl-Alt-Del:** : Deze knop zorgt ervoor dat de bewerking Ctrl-Alt-Del wordt uitgevoerd op de doelcomputer..

ActiveX of Java

Als u een Windows-computer gebruikt met Internet Explorer, wordt alles beheerd via een ActiveX control. Als dat niet het geval is, wordt dit verzorgd door Java. Het beeld is iets anders: de knoppen zijn gegroepeerd in menu's boven de pictogrammen. De werking ervan en de functionaliteit is hetzelfde.



7. De verbinding afsluiten

Om de verbinding met de doelcomputer te verbreken doet u het volgende:

- Klik op de knop **Disconnect** aan de linkerkant van het scherm.



Let op

Als de verbinding gedurende 10 minuten niet wordt gebruikt (u voert geen muis- of toetsenbordacties uit), wordt de verbinding automatisch gesloten.

8. Computers toevoegen of verwijderen

Voer onderstaande stappen uit als u een nieuwe computer toe wilt voegen:

- Ga naar de computer die u toe wilt voegen.
- Ga naar de website “[http:// www.logmein.com](http://www.logmein.com)” en log in met uw e-mailadres en wachtwoord.
- Klik op de pagina “My Computers” op “Add Computer”.



- Selecteer de versie van LogMeIn die u wilt downloaden (in deze handleiding gaan we ervan uit dat u kiest voor de gratis Lite-versie), klik op [Next] en volg de instructies.
- Als de software is geactiveerd, verschijnt de nieuwe doelcomputer in de lijst op de pagina “My Computers”. U kunt deze nieuwe doelcomputer overnemen.

Voer onderstaande stappen uit om een doelcomputer uit de lijst te verwijderen:

- Ga naar de computer die u wilt verwijderen.
- Ga naar de website “<http://www.LogMeIn.com>” en log in met uw e-mailadres en wachtwoord.
- Klik op de pagina My Computers op Computer settings naast de computer die u wilt verwijderen.
- Klik op “Delete This PC from My Computers”.

9. Computerinstellingen

Het is mogelijk de computerinstellingen te wijzigen. Voer daarvoor onderstaande stappen uit:

- Ga naar de pagina “My Computers”.
- Klik naast de doelcomputer van uw keuze op “Computer Settings”.
Hier vindt u verschillende mogelijkheden om de instellingen aan te passen:



Joe Smith Home Computer Settings

Subscription Info

Upgrade or cancel the LogMeIn subscription for this computer.

Computer Details

Change the computer name and view Click2Share™ usage.

Manage Secondary Users

Allow other users to securely access this computer.

Create a Desktop Shortcut

Get quicker access to Damjanich Computer.



10. Snelkoppeling op het bureaublad

Als u een snelkoppeling op het bureaublad wilt plaatsen om snel toegang te krijgen tot de doelcomputer, voert u de volgende stappen uit:

- Klik op de pagina "My computers" op "Computer settings" van de doelcomputer die u door middel van een snelkoppeling wilt overnemen.
- Klik op "Create a Desktop Shortcut"
- In het volgende scherm ziet u een pictogram van een computer. Sleep deze naar uw bureaublad.
- Klik op de snelkoppeling om in te loggen in de doelcomputer.

Let op

We adviseren u geen snelkoppeling te plaatsen naar een doelcomputer als de locale computer door anderen gebruikt wordt: wanneer u gebruik maakt van de snelkoppeling, hoeft u namelijk niet met uw e-mailadres en wachtwoord in te loggen in www.logmein.com.

Create your shortcut

To create a desktop shortcut, click and drag the icon below to your desktop.



Or you can [click here](#) to add the shortcut to your Internet Explorer favorites.



11. Accountgegevens beheren

Het is mogelijk uw accountgegevens van LogMeIn te beheren.

- Ga naar de pagina “My Computers” en klik op “My Account”. Hier kunt u onder andere uw persoonlijke gegevens aanpassen secundaire gebruikers aanmaken en het wachtwoord van LogMeIn wijzigen.

My Account



[Modify Contact & Billing Information](#)

Change your email, phone, address & billing preferences.



[Extra Security](#)

Prevent unauthorized remote access to your computers.



[Change LogMeIn Password](#)

Change the password you use to log in to LogMeIn.



[View Access History](#)

Includes usernames, dates and times.



[View Billing History](#)

Check dates and amounts of payments.



[Manage Secondary Users](#)

Set permissions for users who access your computers.



12. Het LogMeIn wachtwoord wijzigen

Als u uw LogMeIn-wachtwoord wilt wijzigen, voert u de volgende stappen uit:

- Klik op de pagina "My account" op de knop "Change LogMeIn Password".



Change LogMeIn Password

Enter and confirm the new password, then click **Change Password**.

Password

Re-type password

Password Strength None

Change Password »

- Vul tweemaal het nieuwe wachtwoord in en bevestig uw keuze met "Change Password".

13. Secundaire Gebruikers

De primaire gebruiker van een LogMeIn-account kan meerdere secundaire gebruikers aanmaken.

Secundaire gebruikers hebben alleen toegang tot de doelcomputers die de primaire gebruiker voor hen selecteert. De primaire gebruiker kan de secundaire gebruikers de toegang op elk moment ontfeggen en secundaire gebruikers uit het account verwijderen. Secundaire gebruikers kunnen de instellingen van het account van de primaire gebruiker niet inzien.

Als u een secundaire gebruiker toe wilt voegen, voert u onderstaande stappen uit:

- Klik op de pagina “My Account” op “Manage Secondary Users”.

Manage Secondary Users
Set permissions for users who remotely access your computers.

- Klik op “Add User”.
- Voeg het e-mailadres van de secundaire gebruiker in en maak een wachtwoord waarmee de secundaire gebruiker in kan loggen op “http://www.LogMeIn.com”.
- Selecteer in de lijst “Assign Computers” de computers die de secundaire gebruiker mag overnemen.

Assign Computers

Select and assign the computer(s) that this Secondary User can access remotely. Note that if you do not assign a computer to your Secondary Users, they will only be able to log in to LogMeIn, but will not be able to access any computers.

Unassigned Computers:		Assigned Computers:
computer16.3amlabs.net	>>	
	<<	
<input type="button" value="Assign >>"/>		<input type="button" value="<< Remove"/>
<input type="button" value="Submit"/>		

Wanneer de secundaire gebruiker inlogt met het e-mailadres en het wachtwoord dat de primaire gebruiker heeft ingesteld, kan hij de doelcomputer die door de primaire gebruiker zijn toegevoegd, overnemen.

14. LogMeIn optimaal gebruiken

Om het gebruik van LogMeIn volledig uit te buiten, kunt u de volgende aanbevelingen opvolgen:

Cookies accepteren

Als uw computer cookies accepteert, kunt u voorkeursinstellingen van LogMeIn op uw computer bewaren.

Let op

Als u cookies accepteren kiest in uw internetprogramma, kunt u ook voorkeursinstellingen opslaan waar LogMeIn om vraagt in onderstaand scherm. Dit scherm verschijnt wanneer u de eerste keer een verbinding opzet:



Als de computer cookies accepteert, worden de instellingen opgeslagen en verschijnt dit scherm niet meer.